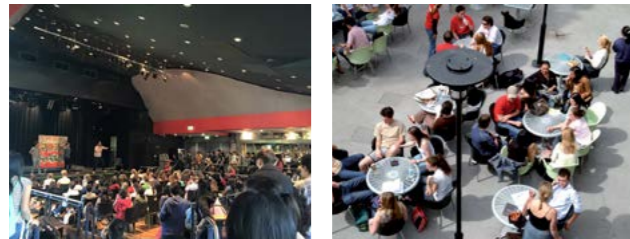


## Parada 10

### Manning House

Manning House a melhor cerveja do campus – oferece uma grande variedade de comidas, sendo também o centro de acesso para todas as questões relacionadas à University Student Union (USU). O Manning Bar, no piso superior da Manning House, oferece não apenas uma ótima maneira de relaxar com os amigos após as aulas, mas também é o local de algumas das maiores festas da Universidade, incluindo as festas de início e fim do semestre, os festivais O-Week e Verge e a competição de bandas USU.



## Parada 11

### Arena Sports Centre

O Arena Sports Centre contém um ginásio, parede para escalada, quadras de squash, clínicas esportivas e o Ralph's Café. Você pode fazer uma parada, comer e tomar um ótimo café antes de continuar seu passeio.



## Parada 12

### Charles Perkins Centre

O polo de pesquisa e educação Charles Perkins Centre é um edifício moderno com 49.500 metros quadrados projetado para estimular o trabalho em equipe e novas formas de pensamento. O polo irá desempenhar um papel importante no estímulo à colaboração e pesquisa multidisciplinar, criando um ambiente de pesquisa e educação.



## Parada 13

### Wesley College, the Women's College, St Paul's College & St Andrew's College

Há seis colégios residenciais no campus, incluindo o Sancta Sophia College e o St John's College, localizados próximos ao hospital RPA. Entre eles, os Colégios oferecem uma forte comunidade intercolegial nas áreas de esporte (Rawson e Rosebowl), Belas-Artes (Palladian Cup) e oratória (Intercollege Oration), entre outros.



## Parada 14

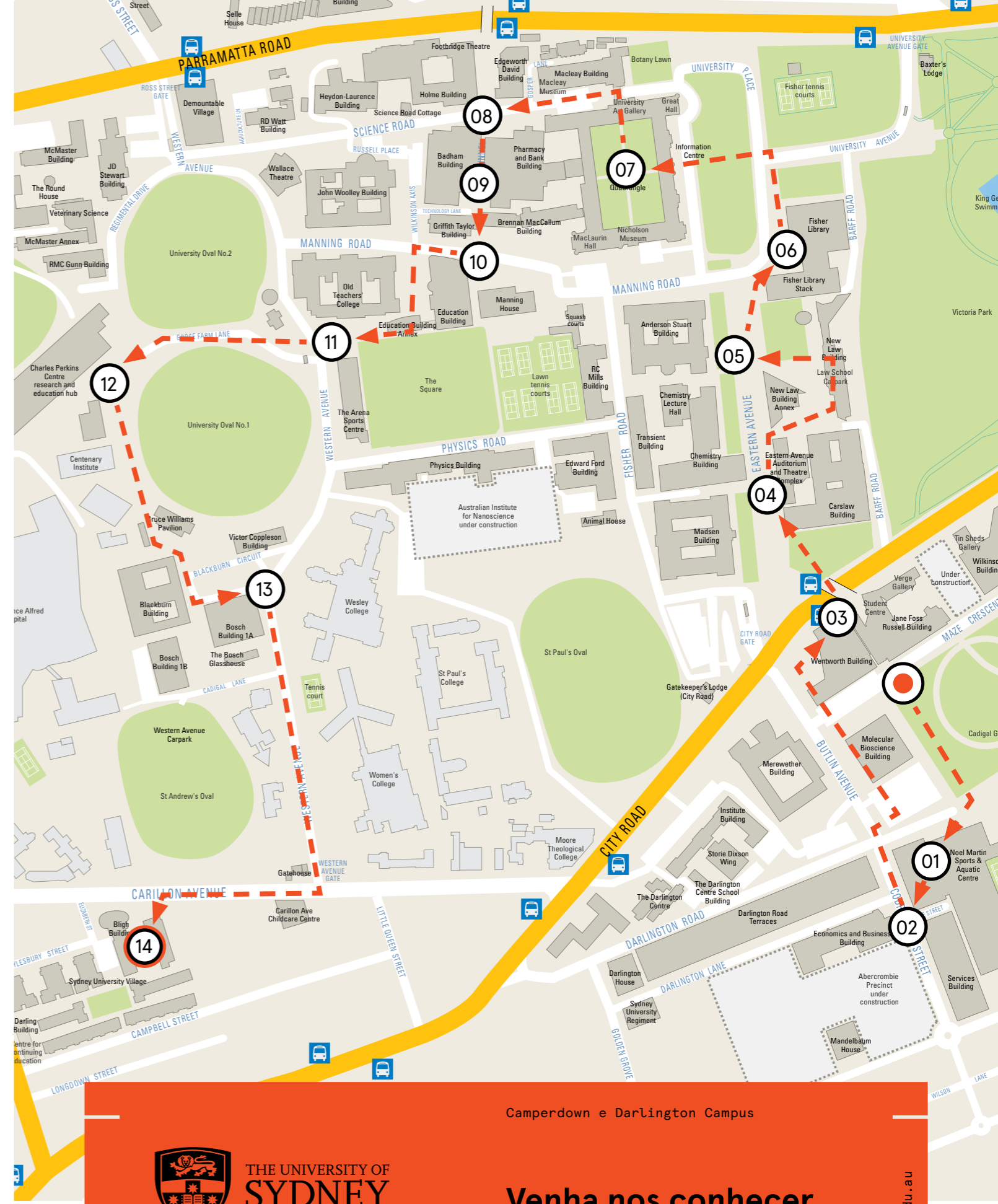
### Sydney University Village (SUV)

A Vila Universitária de Sydney (SUV) está localizada no campus Camperdown da Universidade, a uma curta caminhada para as aulas, estando ainda bem no coração de Newtown. Na vila em si, há inúmeras atividades para manter os residentes entretidos, bem-informados e saudáveis. A vida social na Vila é bastante ativa, com churrascos, bate-papos e música ao vivo à noite. Os residentes podem participar de cursos sobre como se manter na universidade, finanças e orçamento, ou tomar parte em programas como 'safe streets' (ruas seguras).



Essa é apenas uma pequena amostra de tudo que há para ver no campus da Universidade de Sydney. Sinta-se à vontade para explorar os arredores e ver o que a Universidade tem a oferecer.

Para mais informações sobre a Universidade, inclusive informações sobre nossos cursos, taxas, procedimentos de inscrição e tudo o mais que você precisar, consulte nosso site na Internet: [sydney.edu.au](http://sydney.edu.au)



Camperdown e Darlington Campus



Venha nos conhecer  
Excursão autoguiada

[sydney.edu.au](http://sydney.edu.au)

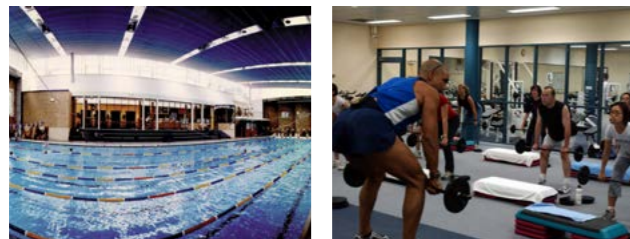


Bem-vindo ao campus da primeira universidade da Austrália. Como você irá descobrir que a universidade está sempre movimentada com estudantes e professores indo e voltando das aulas, visitando a biblioteca, relaxando nos gramados frontais ou conversando com os amigos no Manning Bar. Com os vários prédios e coisas interessantes para serem vistas no campus, tivemos que focar em algumas, mas fique à vontade para passear pelo campus em seu tempo livre. Você tem o seu mapa, tem o seu guia, já pode começar.

### Parada 01

#### University sports & Aquatic Centre

O Centro Aquático possui uma série de instalações incluindo uma piscina interna com água aquecida, quadras de squash, quadras de tênis, academias de ginástica, avaliações físicas e um ginásio com os mais modernos equipamentos. É um ótimo lugar para se ficar em forma – coloque o tênis junto com seus livros e vá até lá após as aulas, para uma sessão rápida de ginástica ou uma intensa e agradável ginástica em grupo.

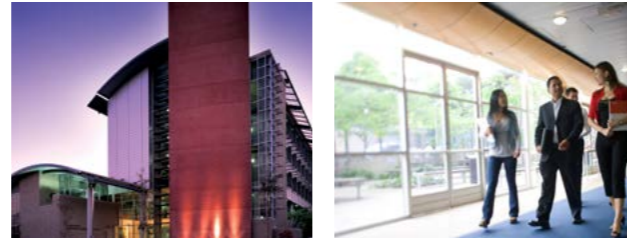


### Parada 02

#### Economics & Business and Merewether Buildings

O prédio Merewether e o prédio de Economia e Negócios são os locais onde se encontram a grande maioria dos funcionários e instalações da Business School da Universidade de Sydney. As salas dos professores e instrutores estão localizadas próximas ao Prédio Merewether, onde os estudantes podem visitar seus professores durante os horários de consultas. O escritório de informações ao estudante de Economia e Negócios está também localizado em Merewether, para onde os

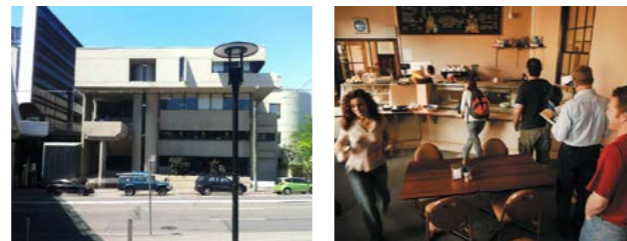
estudantes podem se dirigir em caso de dúvidas relacionadas à faculdade.



### Parada 03

#### Wentworth Building

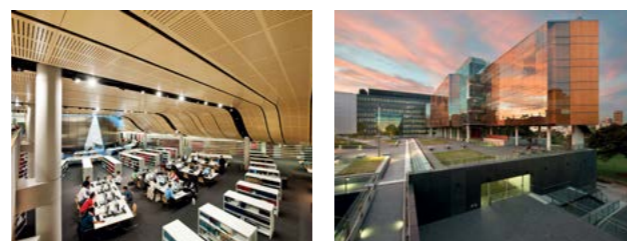
É onde está localizado o Conselho de Representantes dos Estudantes (SRC), juntamente com várias lanchonetes, o Centro de Saúde da Universidade, a sala dos estudantes estrangeiros, farmácia, dentista, oftalmologista, a loja do campus, a agência de viagens STA e a livraria SRC. Há opiniões divergentes entre os estudantes sobre onde se encontra o melhor café. Por que não visitar os diversos locais em Wentworth e decidir você mesmo? Você também encontrará exemplares das publicações de estudantes The Bull e Honi Soit espalhados em todos os lugares. Reserve um tempo para ler o que nossos estudantes produzem semanalmente. Pegue um café, um exemplar de Honi Soit e sente ao ar livre nos gramados atrás do prédio Wentworth.



### Parada 04

#### Eastern Avenue Auditorium & The Law Building

O Eastern Avenue Complex possui um dos maiores auditórios do campus principal – muitas aulas do primeiro ano são realizadas aqui. Felizmente, os assentos estão entre os mais confortáveis do campus. O prédio da Escola de Direito apresenta uma fachada envidraçada de vários andares, formando uma janela urbana entre a cidade e a Universidade. Em todo o prédio, áreas de circulação, salas de espera e áreas sociais desfrutam da mesma vista que o espaço ocupado pelos escritórios. A fachada de sete andares consiste de duas camadas de vidro contendo persianas de madeira que fornecem isolamento e sombra, harmonizando-se com a aparência dos prédios de arenito nas proximidades.



### Parada 05

#### The Anderson Stuart Building

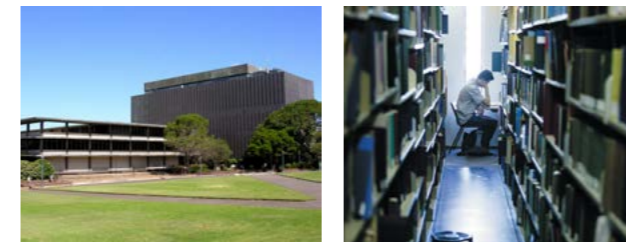
Anteriormente conhecido como “Antiga Escola de Medicina”, é um exemplo soberbo de arquitetura neogótica. O prédio, com entalhes do lindo arenito dourado de Sydney – apresenta muitas formas de gárgulas, soberbos vitrais coloridos e esculturas. O prédio foi projetado por James Barnett.



### Parada 06

#### Fisher library

A biblioteca Fisher é o local onde os estudantes passam grande parte do tempo. Com um acervo de mais de cinco milhões de livros, a biblioteca Fisher é uma das muitas bibliotecas da Universidade. Passeie pelas estantes e encontre centenas de livros realmente interessantes. Se não encontrar o que está procurando, peça a um dos prestativos membros da equipe para ajudá-lo.



### Parada 07

#### The Quadrangle

O projeto do Quadrilátero (Quadrangle) é uma reflexão da tradição das grandes universidades britânicas. As janelas de vitrais coloridos no Grande Hall incluem as janelas de Oxford, Cambridge e as janelas reais; os entalhes de pedra mostram imagens da rainha Victoria e do príncipe Consorte, com as iniciais ‘VR’ ao lado do lema real. A coroa e a rosa Tudor também podem ser encontradas em algumas das áreas mais antigas do Quadrilátero. O Grande Hall é usado para recepcionar uma série de eventos, incluindo cerimônias de graduação.



No canto inferior do Quadrilátero Principal, há uma árvore de jacarandá. Há um boato de que se você não estudar para os exames finais antes de a árvore florescer, há um grande risco de não ser aprovado. Para a maior parte dos estudantes trata-se apenas de um lindo lugar para deitar sobre a grama e ler. Eventualmente, se você tiver sorte, alguém estará (praticando or tocando) no carrilhão lá no alto da torre dos sinos.

Em sua caminhada, você pode fazer uma parada no Museu Nicholson. A coleção clássica do museu contém material da Grécia Antiga e da Itália Antiga, além de outras partes do Mediterrâneo influenciadas por essas culturas. A coleção Nicholson é uma das maiores coleções de antiguidades europeias em toda a Austrália.



### Parada 08

#### The Sydney store

A Loja Sydney é a loja conceito da Universidade de Sydney, apresentando uma série de roupas e objetos de recordação para você se lembrar do seu tempo na Universidade de Sydney. Encontre os produtos exclusivos da universidade em um único lugar, com camisetas, agasalhos, jaquetas, material escolar, canecas, chaveiros, mochilas e muito mais.



### Parada 09

#### Graffiti tunnel

O Graffiti Tunnel é uma parede autorizada para grafiteagem ligando o Holme Building e a Manning House. É o único local na Universidade onde tintas podem ser usadas. Os seguranças da universidade e do campus somente exigem que o trabalho artístico seja “limpo” e que as maçanetas das portas sejam preservadas!

